

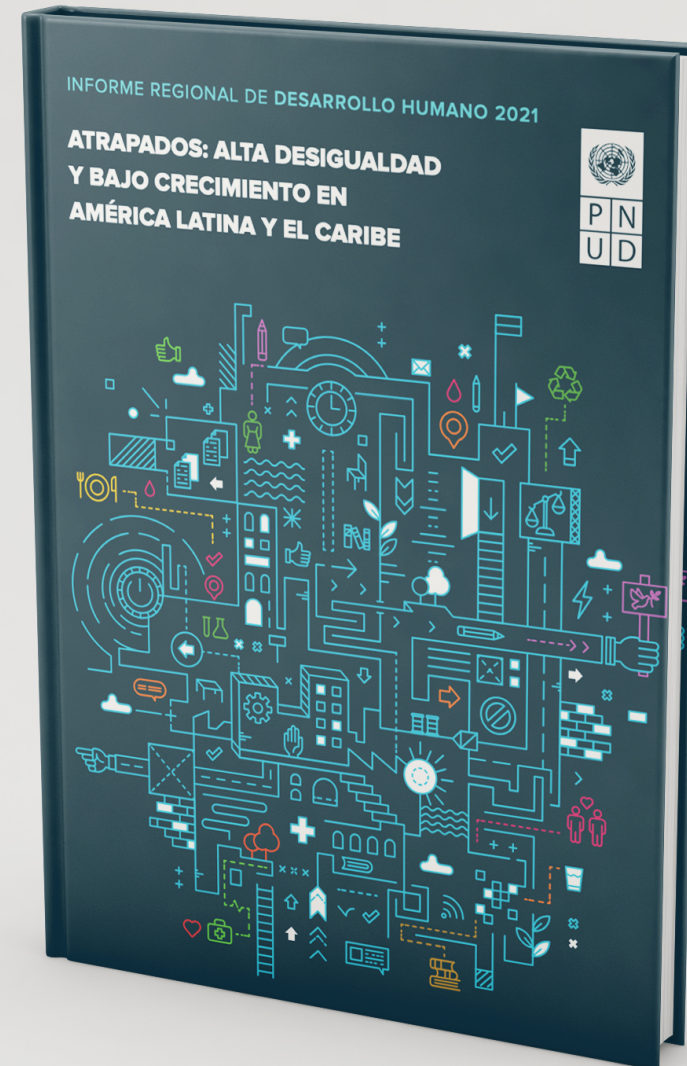
Políticas de Protección Social y Laboral: evidencias y desafíos para Paraguay

Instituto del Banco Central del Paraguay
06 de octubre de 2023

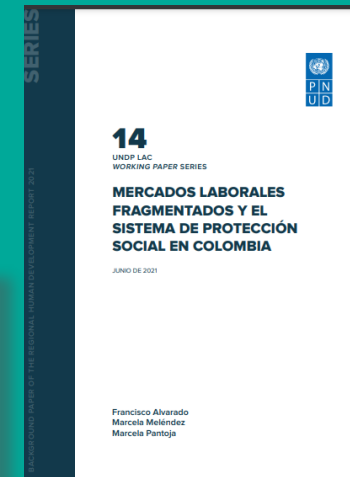
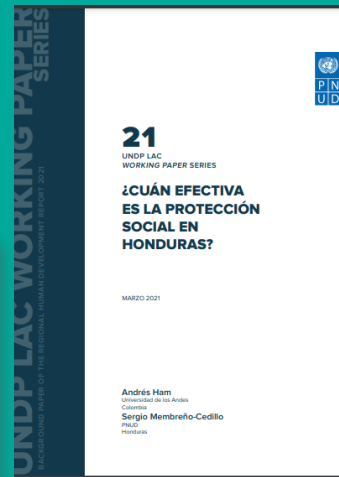
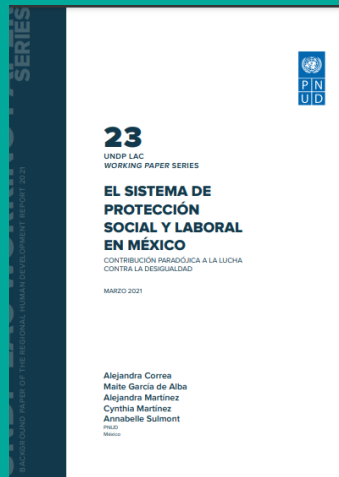


Antecedentes

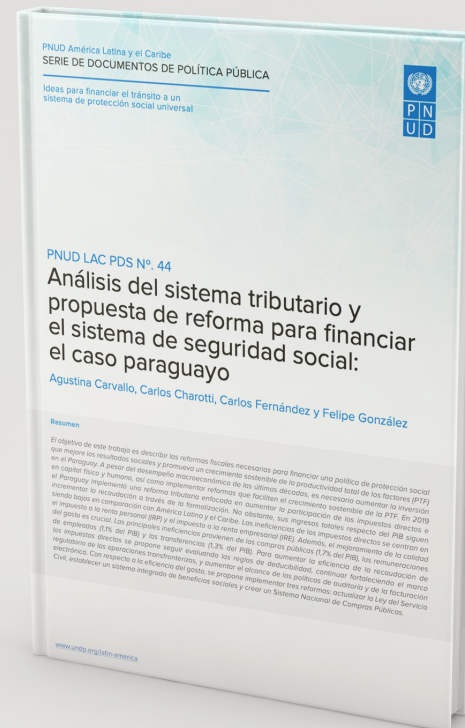
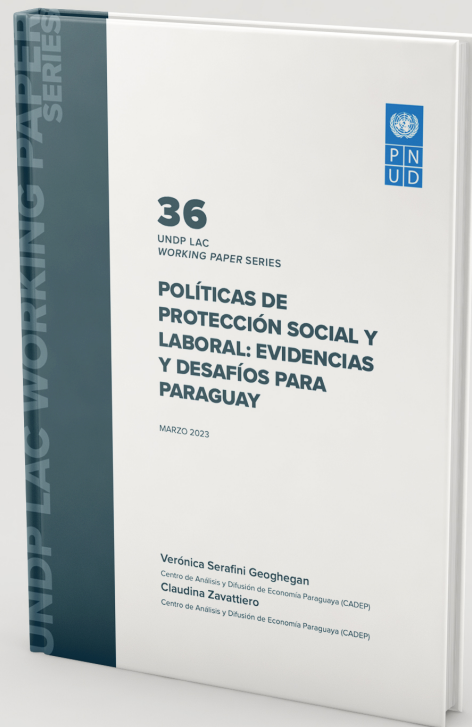
Informe Regional de Desarrollo Humano Atrapados: Alta desigualdad y bajo crecimiento en América Latina y el Caribe (2021)



Es así que varios países de la región ...

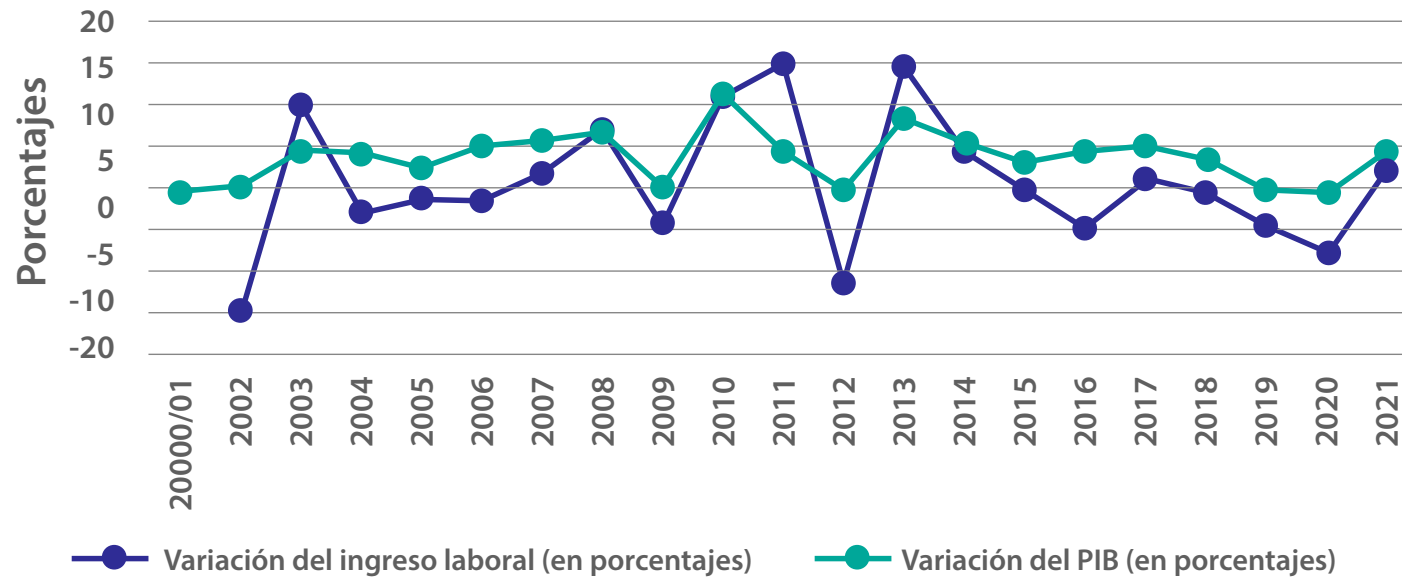


Caso Paraguay



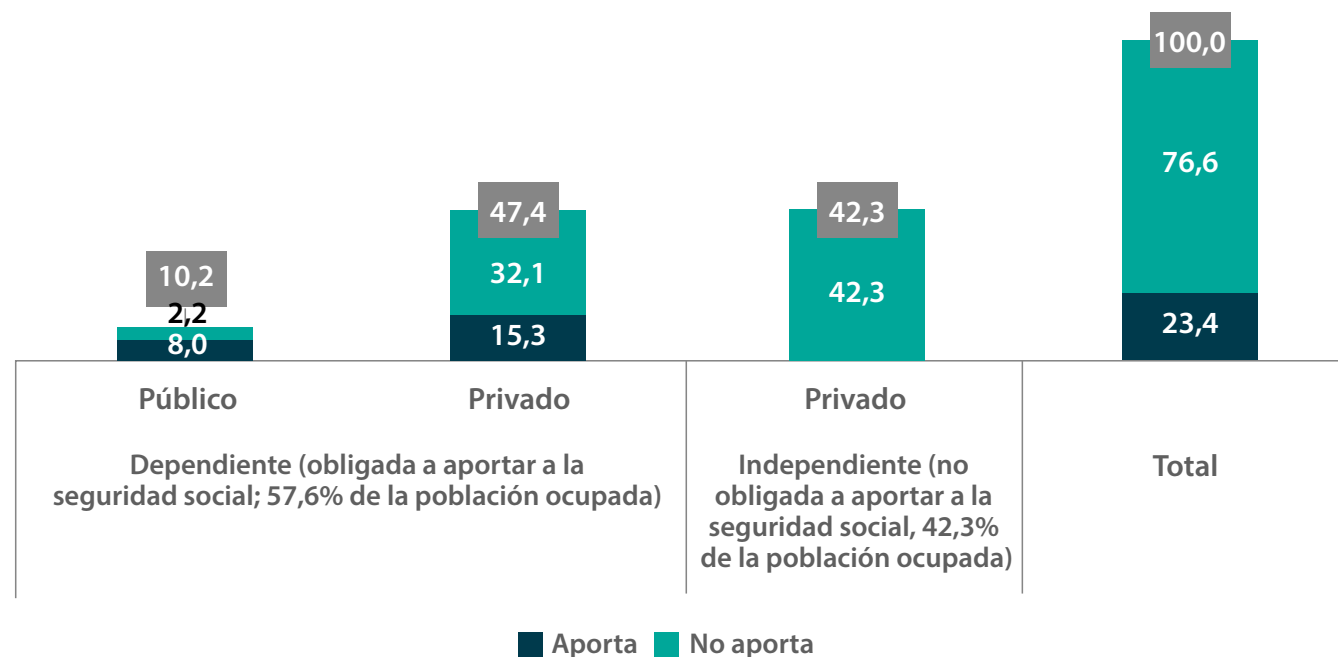
Relación del PIB real y el ingreso laboral real

Gráfico 1. Variación del PIB real y del ingreso laboral real en Paraguay (en porcentajes), 2000 - 2021



Marco jurídico

Gráfico 4. Distribución de la población ocupada según aportes a una caja de jubilación y categoría laboral en Paraguay (en porcentajes), 2021



Marco jurídico en salud



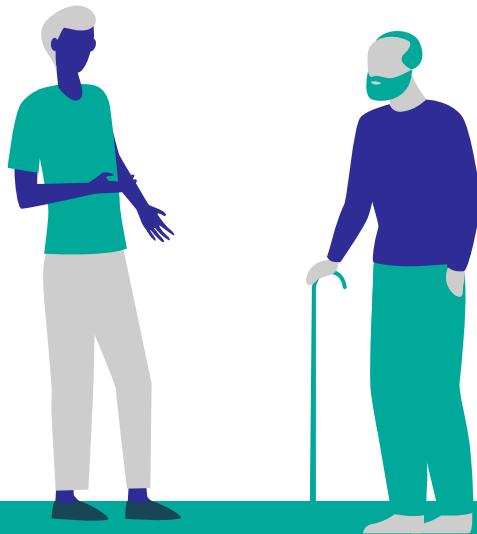
- Ministerio de Salud Pública y Bienestar Social (MSPyBS): ofrece servicios de carácter universal y se financia con recursos públicos
- Instituto de Previsión Social (IPS): ofrece servicios a cotizantes y sus familiares dependientes y se financia con aporte de trabajadores y empleadores.
- Hospital de Policía y la Sanidad Militar (policías, retirados y familiares)
- Hospital de Clínicas
- Instituto Oncológico de la Facultad de Ciencias Médicas de la UNA
- Instituciones de medicina pre paga, proveedores privados

Marco jurídico en salud



- Todos los regímenes obligatorios (trabajo en relación de dependencia y trabajo doméstico) cuentan con el seguro de salud del IPS
- Para los trabajadores independientes o cuenta propia, con regímenes voluntarios no es posible acceder al seguro de salud del IPS

Consideraciones sobre el marco jurídico



- Se caracteriza por una multiplicidad de esquemas
- Se observan desigualdades para el acceso, la permanencia, en las prestaciones y en la fuente de financiamiento.
- Fragmentación entre regímenes entre trabajadores en relación de dependencia y trabajadores independientes.
- Las mujeres, los trabajadores rurales y la juventud están particularmente afectados porque perciben remuneraciones promedio por debajo del salario mínimo.

Características del mercado laboral y sus efectos en la seguridad social contributiva

Gráfico 5. Ingreso laboral promedio de la población ocupada en su ocupación principal según sexo (en términos constantes) y PIB real per cápita en Paraguay (en guaraníes), 2000 - 2020

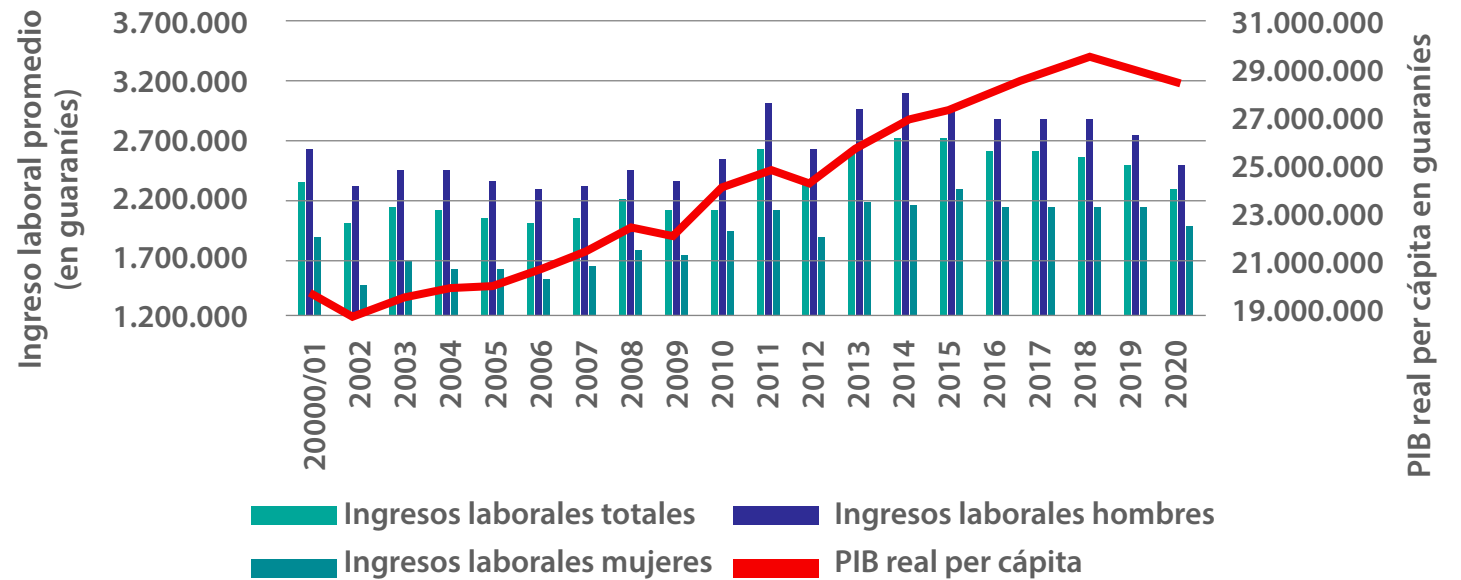
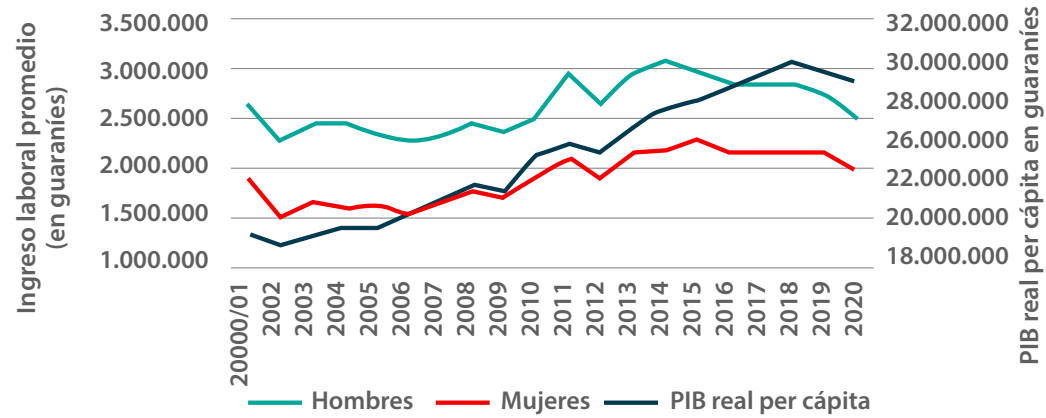
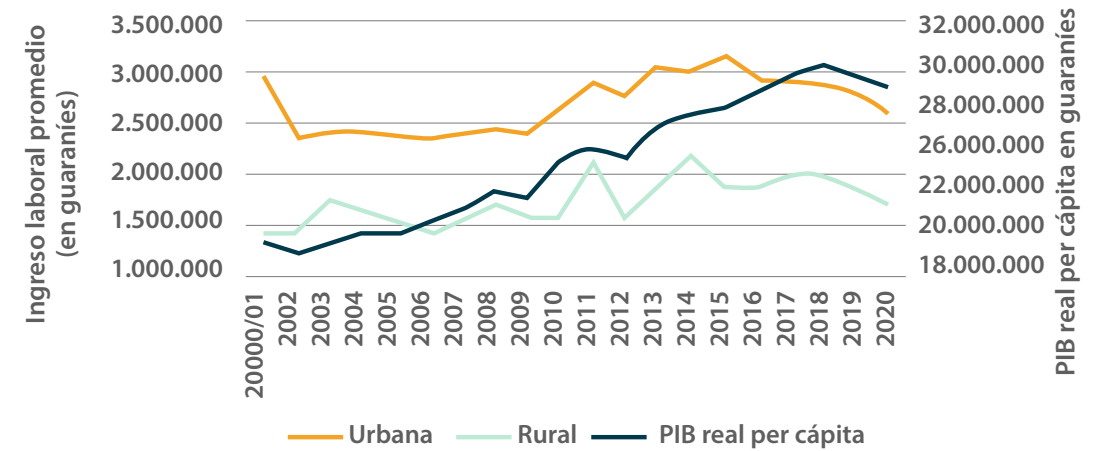


Gráfico 6. Ingreso laboral promedio de la población ocupada en su ocupación principal según sexo y área de residencia (en términos constantes) y PIB real per cápita en Paraguay (en guaraníes), 2000 - 2020

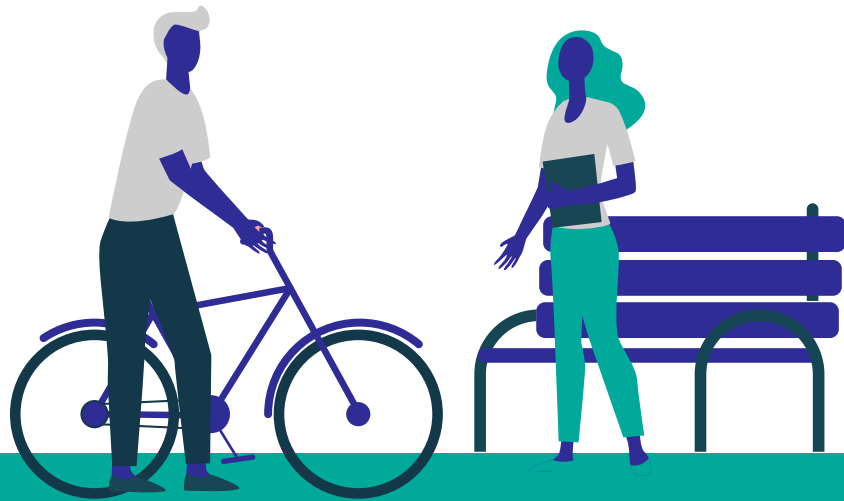
A. Ingreso laboral promedio según sexo



B. Ingreso laboral promedio según área de residencia



Otras características del mercado laboral



- Algunas personas quedan fuera del sistema jubilatorio principalmente por **no contar con ingresos suficientes para cotizar.**
- Las personas de 18 a 65 años que conforman la categoría de los **trabajadores familiares no remunerados** representan el 6,8 % de la población ocupada (unas 219.000 personas)
- El total de población ocupada de 18 a 65 años que no obtiene ingresos laborales iguales o mayores que el salario mínimo ascendió a casi 2 millones de personas (2021), mayormente **trabajadores por cuenta propia.**
- Casi el 88 % de las **trabajadoras remuneradas del hogar** no percibe un salario mínimo.

Gráfico 12. Distribución del ingreso laboral mensual promedio de la población ocupada en su ocupación principal según renagos de ingreso y condición del empleo en Paraguay (en porcentajes), 2021

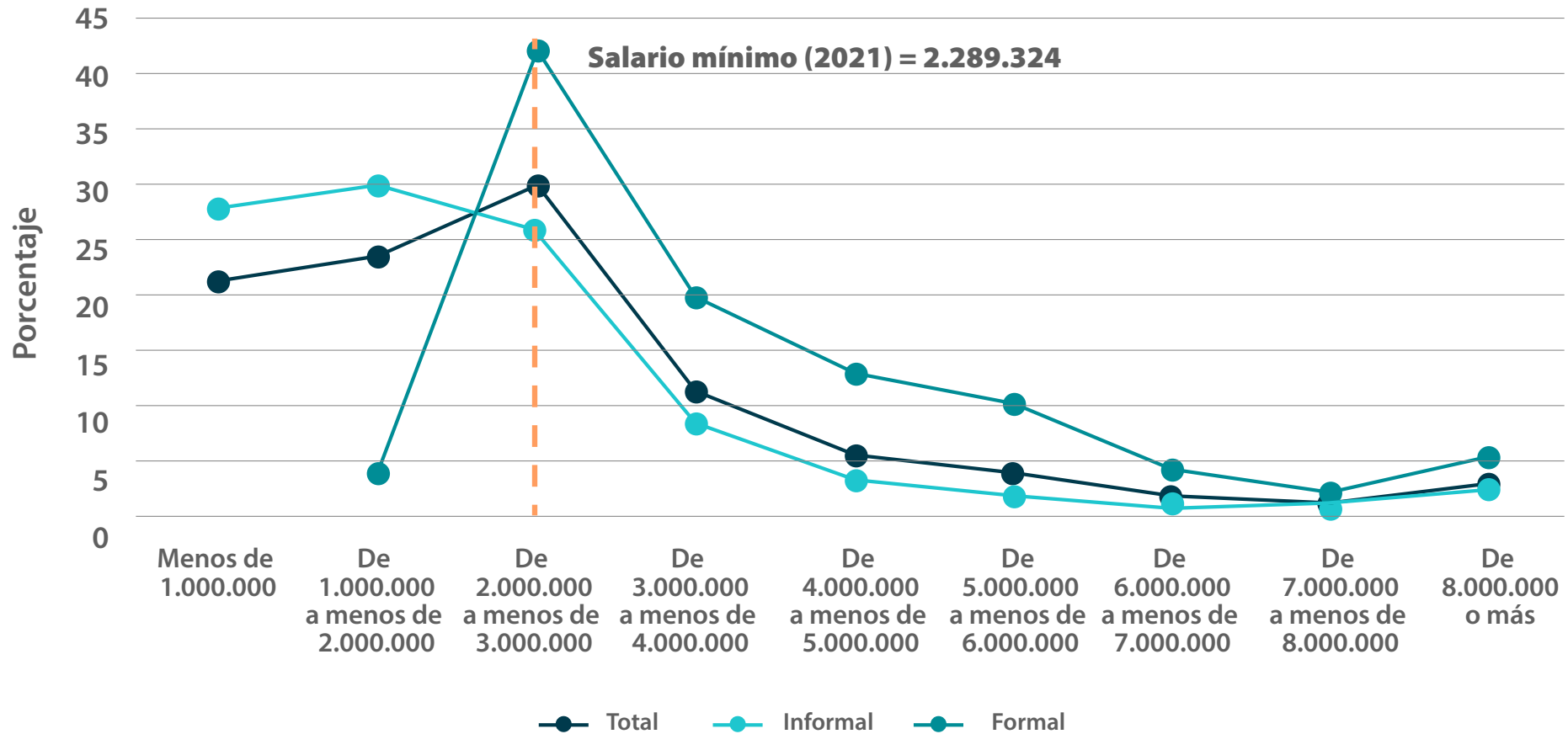
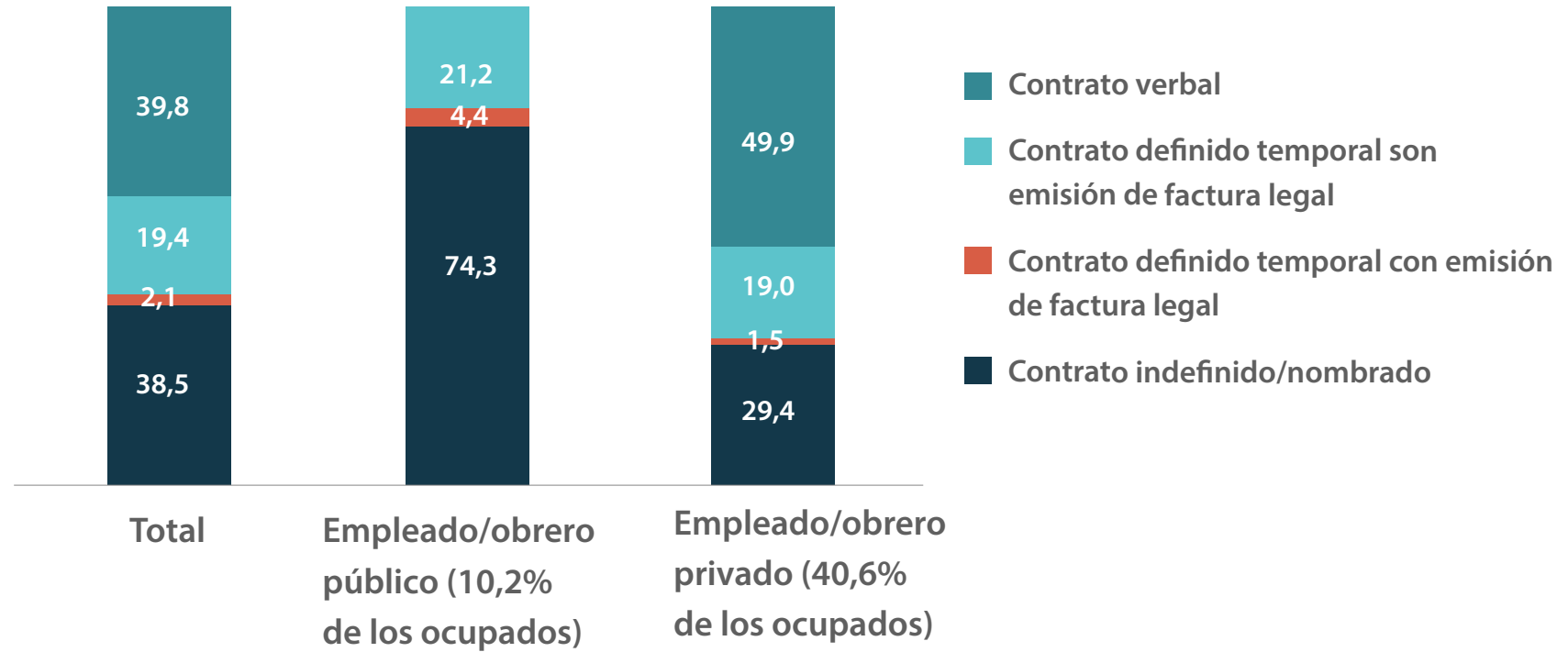
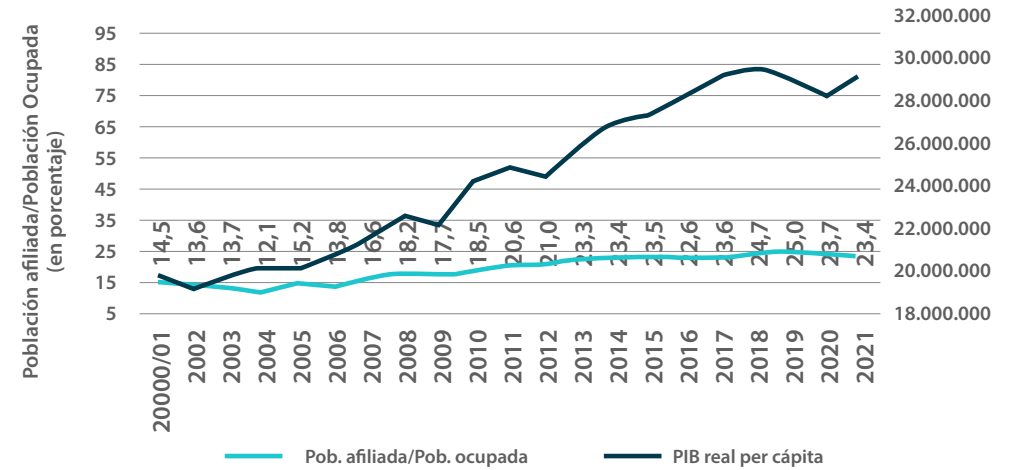


Gráfico 15. Población ocupada asalariada según sector y tipo de contrato en Paraguay (en porcentajes), 2021

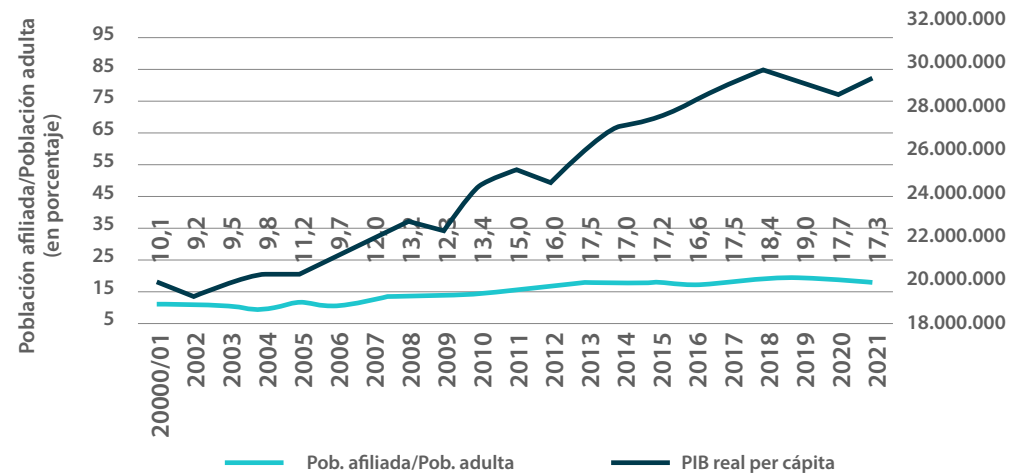


La afiliación a jubilaciones sigue siendo baja

A. Afiliación a jubilaciones respecto de la población ocupada



B. Afiliación a jubilaciones respecto de la población adulta



La cobertura se concentra en los deciles de mayores ingresos

Gráfico 20. Población ocupada según aportes a una caja de jubilación (Instituto de Previsión Social o Caja Fiscal) y decil de ingresos mensuales per cápita en Paraguay (en porcentajes), 2021

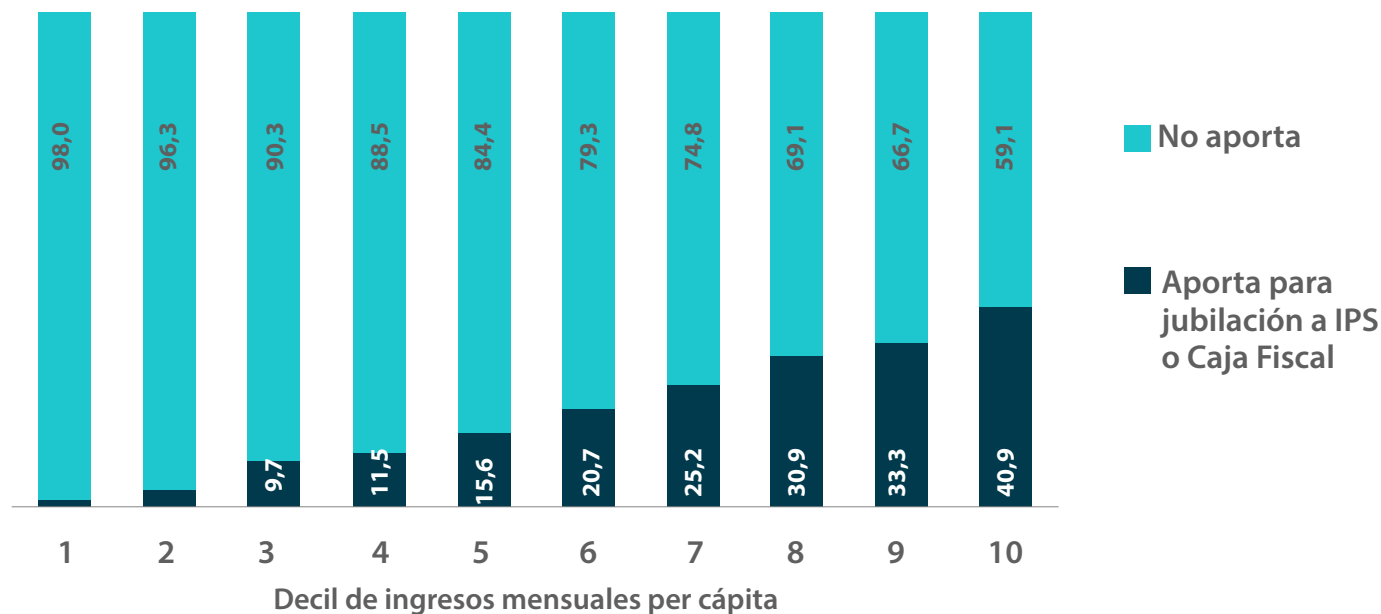
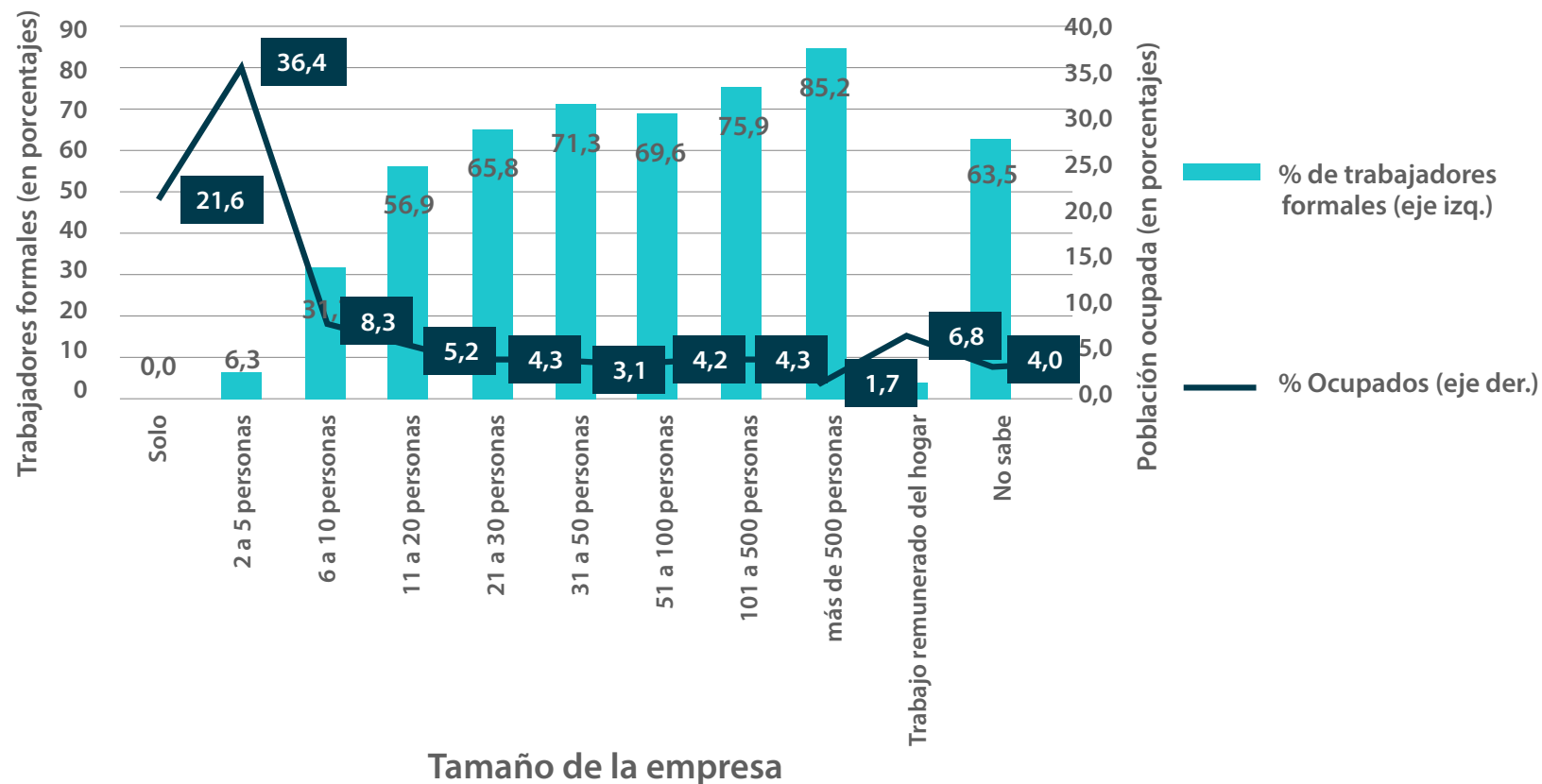


Gráfico 22. Población ocupada que aporta a una caja de jubilación y población ocupada total según tamaño de la empresa en Paraguay (en porcentajes), 2021



Conclusiones y recomendaciones

- Entre los requisitos para acceder a la mayoría de los regímenes de la seguridad social contributiva se encuentran el trabajar en relación de dependencia (Caja Fiscal e IPS) y el salario mínimo (como base imponible de la contribución)
- La cobertura de la seguridad social contributiva se puede promover por dos vías, el **crecimiento económico y los cambios institucionales**.
- El crecimiento económico puede **generar empleos** en condiciones que permiten el acceso a alguno de los múltiples regímenes existentes.

Conclusiones y recomendaciones

- **Ingresos y trayectorias inestables** (entre la formalidad e informalidad) afecta a los incentivos para incorporarse al sistema de jubilación.
- La seguridad social contributiva desde sus inicios tuvo dos pilares: las jubilaciones y la salud.
- Para el caso de los trabajadores en relación de dependencia, ambos pilares están integrados.
- Para el resto de los colectivos laborales, los regímenes existentes solo incluyen uno de esos pilares.

Conclusiones y recomendaciones

- Existe una oportunidad importante para incorporar a la **población ocupada no cubierta actualmente** por la seguridad social contributiva
- **La arquitectura jurídica y financiera de la protección social** (contributiva y no contributiva) requiere una mirada integral acorde a las características y condiciones actuales.
- Se requiere revisar el marco legal, las fuentes de financiación y los colectivos que actualmente no son visibilizados o no están protegidos ante situaciones de riesgos.

Conclusiones y recomendaciones

- Las mejoras en el funcionamiento de la seguridad social contributiva requieren **cambios sustanciales de los sistemas de información.**
- El fortalecimiento de la institucionalidad reguladora y fiscalizadora se convierte en un elemento fundamental del funcionamiento del sistema.
- Existe la necesidad de repesar y adecuar la estructura que hoy presenta el sistema de seguridad social en Paraguay para garantizar que todos sus habitantes estén protegidos.

Propuesta para financiar el Sistema de Protección Social

Análisis del sistema tributario y propuesta de reforma para financiar el sistema de seguridad social: el caso paraguayo

- Aumento de la eficiencia de la recaudación
- Aumento en eficiencia del gasto, el análisis propone:
 - Actualizar la Ley del Servicio Civil,
 - Establecer un sistema integrado de beneficios sociales
 - Crear un Sistema Nacional de Compras Públicas.

Muchas gracias

