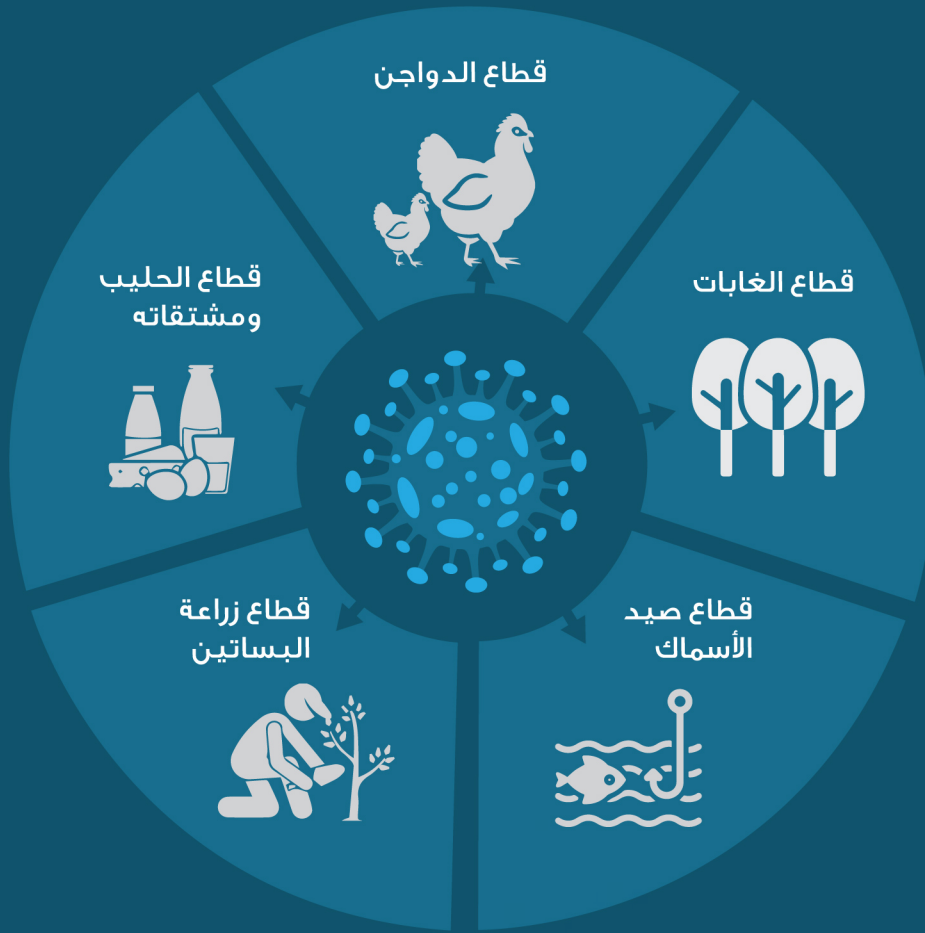


إرشادات السلامة العامة و التدابير الوقائية

لحد من مرض **فيروس كورونا** المستجد في القطاع الزراعي

COVID-19



ملحة عامة

بتاريخ ٢١ شباط عام ٢٠٢٠، وبعد الإبلاغ عن أولى الإصابات بفيروس كوفيد-١٩ (المعروف بفيروس كورونا) في لبنان، عمدت الحكومة اللبنانية الى الحد من بعض الأنشطة التجارية بإستثناء تلك المتصلة مباشرة بالصحة والأمن الغذائي. ونظراً لسرعة تفشّي الفيروس من خلال الاحتكاك بين الأشخاص، تجلّت الحاجة إلى فرض التباعد الإجتماعي بهدف الحدّ من انتشار هذا الفيروس. وقد برهنت إجراءات التعبئة العامة التي إتخذتها الحكومة اللبنانية عن فعاليتها في الحدّ من انتشار العدوى لحينه. كما برهنت تدابير السلامة المتّخذة الموصى بها من وزارة الصحة العامة، مثل ارتداء أقنعة الوجه (الكمامات) وغسل اليدين باستمرار والحفاظ على التباعد الإجتماعي، عن فعاليتها في المساعدة على احتواء الفيروس.

وقد فرض تفشّي فيروس كورونا واقعاً جديداً، حيث توجب على كل الأنشطة الاقتصادية إدخال التغييرات وإتخاذ التدابير الآيلة إلى الحفاظ على السلامة العامة وصحة وسلامة العمال والعاملات والمستهلكين والمستهلكات والمجتمعات المحلية، بما يحول دون زيادة انتشار الفيروس.

في هذا السياق، تم إعداد هذا الدليل الإرشادي بهدف مساعدة وزارة الزراعة في الحد من فيروس كورونا المستجد «كوفيد-١٩» ومواجهته ولضمان استمرارية العمل خاصة لناحية الحدّ من المخاطر الصحية للموظفين والموظفات والعاملين والعاملات في القطاعات وحياتهم من خطر تفشّي الفيروس من خلال وضع إرشادات توجيهية للقطاعات في الوزارة والمعنيين بها تُعنى بالسلامة العامة في ظل جائحة كوفيد-١٩.

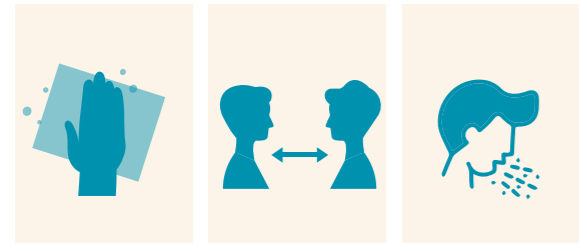
تعريف عن فيروس كورونا المستجدّ وكيفية تفشّي المرض

ما هو فيروس كوفيد-١٩؟

فيروس كوفيد-١٩ هو مرض معدٍ يسببه فيروس من سلالة فيروسات كورونا تم إكتشافه سنة ٢٠١٩. وقد تحول كوفيد-١٩ إلى جائحة تؤثر على العديد من بلدان العالم

كيف ينتقل؟

- من شخص الى آخر عبر الإحتكاك بطريقة مباشرة.
- عبر الرذاذ الناتج عن العطس أو السعال من الشخص المصاب.
- من خلال لمس الأسطح الملوّثة ومن ثم لمس الفم أو الأنف أو العينين.



تم إعداد هذا الدليل بتوجيه من وزارة الزراعة وبالتعاون ما بين وزارة الصحة العامة ووحدة إدارة مخاطر الكوارث لدى رئاسة مجلس الوزراء وبرنامج الأمم المتحدة الإنمائي ومنظمة الأغذية والزراعة للأمم المتحدة ومنظمة الصحة العالمية.

حقوق الطبع © ٢٠٢١ محفوظة لبرنامج الأمم المتحدة الإنمائي

جميع الحقوق محفوظة. ويمنع إعادة إنتاج هذه المطبوعة أو حفظها عبر أي نظام استرجاع، كما يمنع إعادة نشرها بأي شكل أو وسيلة، سواء أكانت إلكترونية أم آلية، أم عن طريق النسخ، أم التسجيل، أم خلاف ذلك، من دون الحصول على إذن مسبق.

إخلاء المسؤولية. ليس في التسميات المستخدمة في هذه المطبوعة، ولا في طريقة عرض مادتها، ما يتضمن التعبير عن أي رأي كان لبرنامج الأمم المتحدة الإنمائي بشأن المركز القانوني لأي بلد، أو إقليم، أو مدينة، أو منطقة، أو بشأن سلطات أي منها، أو بشأن تعيين تخومها أو حدودها. تشير الخطوط المنقطعة والمتقطعة على الخرائط إلى حدود تقريبية قد لا يكون هناك بعد اتفاق تام بشأنها.

الإستنتاجات والتحليلات والتوصيات الواردة في هذا التقرير، كما هو الحال في التقارير السابقة، لا تمثل الموقف الرسمي لبرنامج الأمم المتحدة الإنمائي أو لأي من الدول الأعضاء في الأمم المتحدة التي تشكل جزءاً من المجلس التنفيذي فيه. ولا يدعمها بالضرورة الأشخاص المذكورون في الشكر والتقدير أو المشار إليهم في التقرير.

إن برنامج الأمم المتحدة لا يدعم أو يوصي بأي شركات سواء ورد ذكرها أم لم يرد في هذا الدليل.

العوارض الأساسية:

- الحرارة
- السعال الناشف
- الإرهاق

بروتوكول الحماية من فيروس كورونا المستجد

- تجنّب خطر التعرّض للفيروس.
- تقييم المخاطر التي لا يمكن تجنّبها.
- إعطاء الأولوية لتدابير الحماية المجتمعية من خلال تدابير الحماية الفردية.

المبادئ التوجيهية العامة

تنقسم الإجراءات الواجب إتخاذها بشكل عام إلى ثلاثة أجزاء رئيسية:

1. التحضير والإستعداد لكافة التدابير المطلوبة.
2. تنفيذ هذه التدابير، سواءً العامة منها التي تنطبق على كل القطاعات الزراعية، أو الخاصة التي تنطبق على كل قطاع فرعي.
3. مراقبة تنفيذ هذه التدابير للتأكد من حسن تطبيقها.

المبادئ التوجيهية الرئيسية الواجب اعتمادها في كافة المراحل ولكل القطاعات

في ما يلي، مبادئ توجيهية عامة يتوجب على جميع أصحاب العمل والموظفين/الموظفات التقيّد بها لضمان السلامة في مكان العمل لمواجهة جائحة كوفيد-19.

خاص بأصحاب العمل:

تقع المسؤولية بشكل أساسي على أصحاب العمل نساء ورجالا في تطبيق الإجراءات الضرورية التالية من قبل كافة العمال والعاملات والمتعاملين.



ضمان حصول جميع الموظفين/الموظفات على لوازم معدات الوقاية الشخصية وحسن تدريبهم على السلامة خاصة وإجراءات النظافة لمواجهة انتشار فيروس كورونا.



إبلاغ جميع الموظفين والموظفات بأخر المستجدات بشأن الإجراءات التي تم إتخاذها للحدّ من مخاطر انتشار فيروس كورونا في مكان العمل.



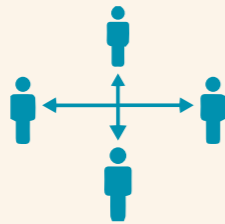
الحرص على تحديث معلومات الاتصال الخاصة بجميع الموظفين/الموظفات، بما في ذلك أرقام الاتصال في حالات الطوارئ.



إجراء تقييم شامل للمخاطر ووضع خطة تهدف إلى إحلال التدابير التي من شأنها تقليل خطر انتشار الفيروس.



التأكد من أن جميع المشرفين/المشرفات والمديرين والمديرات لديهم الوسائل والمعرفة اللازمة للكشف عن أعراض الإصابة بفيروس كورونا، ومن فهمهم لجميع التدابير ذات الصلة بغية إتخاذ الإجراءات المناسبة في حالة الكشف عن إصابة.

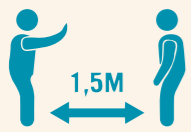


الحرص على تطبيق التباعد الجسدي أثناء التنقل، العمل، فترات الاستراحة، أو في أية أوقات أخرى قد يجتمع فيها العمال والعاملات.



التأكد من تأمين كافة مواد التنظيف والتعقيم بشكل دائم في الأمكنة المناسبة لتسهيل استعمالها من قبل جميع الموظفين/الموظفات.

خاص بجميع الموظفين/الموظفات والعمال/العاملات في الإدارة أو في المزرعة أو في المصنع:



الحفاظ على التباعد البدني من خلال الحفاظ على مسافة آمنة بين الأشخاص بمقدار متر ونصف إذا أمكن على ألا تقل عن متر في كافة الأحوال.



يجب غسل أو تعقيم اليدين بعد القيام بخدمات التوصيل أو بعد تلقّيها أو بعد لمس أي سطح أو جسم غير مطهّر.



يجب تنظيف اليدين بشكل دوري وغسلهما بالصابون والماء لمدة لا تقل عن ٢٠ ثانية أو بواسطة مطهّر اليدين الكحولي.



التخلّص من الكمّات المستعملة بشكل سليم بوضعها مباشرة في سلّة المهملات وإحكام غطائها.



استعمال الكمّات لتغطية الفم والأنف بشكل دائم.



تجنّب لمس العينين، الأنف، أو الفم.



للمحافظة على التباعد بحيث أن مستقلي المصعد يواجهون جدران المقصورة



غسل الملابس مباشرة بعد الوصول إلى البيت.



في حال ظهور أعراض مرضية، يجب إخطار المشرف/المشرفة فوراً واتّباع التعليمات الخاصة بالفحص الطبي والعزل.



إرشادات خاصة للسلامة العامة بالعمل وللعاملين والعاملات في قطاع الغابات

في ضوء جائحة كوفيد-١٩



التأكد من عدم تبادل/تقاسم الأدوات المستخدمة بين العمال/العاملات في أي وقت من الأوقات. يجب على العامل/العاملة استخدام الأدوات الخاصة به/بها طوال اليوم وتعقيمها بمحلول الكلور (NOITULOS ENIROLHC DETULID) بعد استعمالها.



تطبيق تدابير التباعد الجسدي للإبقاء على مسافة متر ونصف على الأقل ما بين الموظفين/الموظفات في الموقع.



توقيع جميع الموظفين/الموظفات والعمال على وقت تسجيل الوصول إلى العمل وقياس درجة حرارة كل شخص على حدى. يجب عزل أي شخص يعاني من الأعراض وإجراء تقييم إضافي.



في حال تم نقل العمال بالشاحنات المخصصة، يجب أن يجلسوا مواجهين للخارج.



لنقل العمال والعاملات إلى موقع العمل، يجب التأكد من تعقيم الشاحنات/الباصات قبل استخدامها والحرص على عدم تجاوز عدد العمال/العاملات فيها نسبة ٧٠٪ من سعة المركبة.



ارتداء القفازات من قبل العمال/العاملات في موقع العمل في كافة الأوقات ويجب تعقيمها يومياً إن كانت من صنف اللاتكس الذي يستعمل لأكثر من مرة.



غسل اليدين جيداً لمدة ٢٠ ثانية على الأقل قبل وبعد لمس أي سطح.



تطهير جميع المعدات في المزرعة وضمان أن جميع المطهرات والماء والصابون متوفرة للاستخدام في كل وقت.



توفّر جميع معدات الوقاية الشخصية: الكمامات، والقفازات، ومواد التعقيم للأسطح واليدين.

الإستعداد والتحصير لكافة القطاعات

وضع خطة تسلط الضوء على المجالات العالية المخاطر وتحديد التغييرات الضرورية الواجب القيام بها من قبل المشرف/ة بالتعاون مع فريق العمل بهدف:

- إدخال تدابير متعلقة بتقسيم الموظفين والموظفات الى فريقين لا يتلاقيان لتجنّب الاكتظاظ في الموقع.
- التعريف بالتدابير الآيلة إلى ضمان سلامة فريق العمل في الموقع.
- تعيين منسق/ة للرجوع اليه في المسائل المتعلقة بفيروس كورونا للقيام بما يلي: * تحديد حجم فريق العمل ما بين ٥-٢٠ شخص كحد أقصى تبعاً لأهمية ودرجة الضرورة للأنشطة المطلوب القيام بها.
- إختيار أعضاء فريق العمل المتمتعين بصحة جيدة ولا يعانون من أي مشاكل صحية أو عوارض مرضية أو أعراض مزمنة.
- إنشاء سجل بجميع أسماء العمال والعاملات ومعلومات الإتصال بهم مع تحديد تاريخ وساعات العمل.
- تعميم الخطة والتعليمات على جميع العمال- العاملات وإعلامهم بالخطوات الواجب إتباعها عند الكشف عن إصابة - أعراض الإصابة بفيروس كورونا.
- إعداد إجراءات الطوارئ عند ظهور أعراض الإصابة بفيروس كورونا في مكان العمل، مثل إرسال الشخص المصاب إلى البيت أو إلى الرعاية الطبية بحسب الاقتضاء، ومتابعة جميع الأشخاص المخالطين لهم.
- تأمين لوازم النظافة الصحية لجميع العمال/العاملات في الموقع، والإبقاء على ما يكفي من مخزون منها عند ازدياد الطلب عليها.
- منع الزيارات ما عدى الخاصة بالعمال كتسليم وإستلام لوازم أو حيوانات.
- إنشاء سجل خاص بالزيارات الى موقع العمل.
- فحص جميع الأشخاص والإمدادات.
- وضع منشورات في كافة أرجاء مكان العمل بما في ذلك الرسومات التي تبين الخطوات التي يجب إتباعها لتأمين السلامة والحماية الجسدية.



التنفيذ

إرشادات خاصة بالعمل وللعاملين في قطاع الدواجن في ضوء جائحة كوفيد-١٩

في ما يتعلق بالغابات والأنشطة المختلفة التي يتم القيام بها في الموقع، من الضروري الإبقاء على مسافة أقله متر ونصف بين مختلف أعضاء فريق العمل لضمان التباعد البدني بالإضافة إلى تدابير السلامة الاعتيادية. في حالات محددة حيث تكون المسارات ضيقة، يجب أن يتبعد أعضاء الفريق مسافة ٢٠ متراً على الأقل كي يعملوا بفعالية وبطريقة آمنة.

المراقبة

تتعلق المراقبة بالحرص على أن جميع التدابير التي تم التخطيط لها واتخاذها يجري تنفيذها والتقيدها بها فعلياً. إن النقاط الرئيسية أو القائمة المرجعية للقطاع هي التالية:

- الطلب من المشرفين إنشاء محطة مراقبة عند نقطة الدخول إلى كل موقع حيث يتم التحقق يومياً من الحالة الصحية للعمال/العاملات، والحرص على تعقيم اليدين وارتداء الكمامات والقفازات واستخدامها بالطريقة الصحيحة.
- إجراء الفحص اليومي لدرجة حرارة الجسم للعاملين/العاملات في الموقع، قبل البدء بأي عمل.
- تأمين مواد التعقيم والنظافة للعمال/العاملات في جميع الأوقات.
- التأكد من أن العامل/العاملة يستخدم/تستخدم الأدوات الخاصة به/بها وعدم تبادل/تقاسم الأدوات المستخدمة بين العمال/العاملات في أي وقت من الأوقات.
- تدريب ومراقبة العمال/العاملات على التخلص من النفايات والمنتجات المستخدمة بالطريقة الصحيحة، والتأكد من وضعها في أكياس محكمة الإغلاق.
- الحرص على التباعد الجسدي بين الأشخاص المتواجدين في الموقع، مع الإبقاء على مسافة أقله متر ونصف بين شخص وآخر.
- إن ظهرت أية أعراض مرضية، يتم التحويل إلى أقرب مركز طبي للفحص. إذا كانت النتيجة إيجابية، يجب البدء بالعلاج في المنزل/العزل ومراقبة المخالطين والمخالطات. أما إذا كانت النتيجة سلبية، فيجب السماح باستئناف العمل.

المصادر

١. مبادرة إعادة التشجير في لبنان، دليل التوظيف الآمن للعاملين/العاملات في قطاع الغابات في ضوء جائحة كوفيد-١٩، نيسان/أبريل ٢٠٢٠، لبنان.
٢. وثيقة إرشادية لقطاع غابات نونفا سكوتيا حول جائحة كوفيد-١٩:

<https://www.novascotia.ca/forestry/industry-19-covid/updates-19-covid/us-about/en/com.worksafefbc.com/forestry/information-19-covid/updates-19-covid/us-about/en/com.worksafefbc.com/>

٣. العمل الميداني في مجال الغابات والسلامة من فيروس كورونا:

<https://www.worksafefbc.com/forestry/information-19-covid/updates-19-covid/us-about/en/com.worksafefbc.com/>

- تعميم وزارة الزراعة رقم ١/١٢ تاريخ ٢٠٢٠/٣/١٣ القاضي بتنظيم العمل في وزارة الزراعة أثناء فترة الطوارئ الصحية
- تعميم وزارة الزراعة رقم ١/١٣ تاريخ ٢٠٢٠/٣/٢٦ القاضي بتنظيم مراجعة المواطنين وفقاً لإرشادات وزارة الصحة العامة
- تعميم وزارة الزراعة رقم ١/١٠ تاريخ ٢٠٢٠/٣/٩ القاضي بإجراءات الوقاية من فيروس كورونا المستجد Covid ٢٠١٩



تطهير جميع المعدات في المزرعة وضمان أن جميع المطهرات والماء الصابون متوفرة للاستخدام في كل وقت.



تأكيد حضور جميع الموظفين/الموظفات والعمال/العاملات حسب جداول أوقات الوصول إلى العمل وقياس درجة حرارة كل شخص على حدى. يجب عزل أي شخص يعاني من الأعراض وإجراء تقييم إضافي.



توفير جميع معدات الوقاية الشخصية: الكمامات، والقفازات، ومواد التعقيم.



تخفيض عدد العاملين/العاملات في أي جزء من أجزاء منشأة تربية الدواجن (المزرعة، الفقاسات، إلخ...)، وتواجد شخص واحد فقط في كل متر مربع.



غسل اليدين جيداً لمدة ٢٠ ثانية على الأقل قبل وبعد لمس أي سطح.



الحرص على دوام تنظيف أجهزة توزيع الأعلاف وأدوات تزويد الدواجن بالماء بالإضافة إلى أي معدات أخرى تتطلب العمل اليدوي في جميع الأوقات.



! خاص بالدجاج في المزارع:

- معاينة الدجاج يومياً ومراقبة أية أعراض غير طبيعية بانتظام.
- الحرص على التخلص من الطيور النافقة بالطرق الصحية بما يتماشى مع إجراءات الأمن البيولوجي وفي الوقت المناسب أيضاً قبل تحللها لتجنب تفشي الأمراض.
- الحرص على تنظيف جميع أقسام الإنتاج وتطهيرها، خصوصاً بين فوج وآخر، وعند نقاط الدخول، وذلك بصورة مستمرة.
- الحرص على وجود التهوية المناسبة داخل أقنان الدجاج والمحافظة على النظافة حول هذه الأقنان.
- تنظيم زيارة الأطباء والطبيبات البيطريين، وتسجيل وقت الزيارة وفحص درجة الحرارة قبل استئناف العمل في المزرعة.
- تعقيم الصناديق البلاستيكية التي تستعمل لنقل الدواجن والبيض.

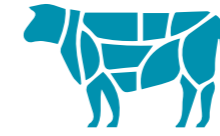


المراقبة

- تتعلق المراقبة بالحرص على أن جميع التدابير التي تم التخطيط لها واتخاذها يجري تنفيذها والتقييد بها فعلياً. إن النقاط الرئيسية أو القائمة المرجعية للقطاع هي التالية:
- الطلب من المشرفين إنشاء محطة مراقبة عند نقطة الدخول إلى كل موقع حيث يتم التحقق يومياً من الحالة الصحية للعمال/العاملات، والحرص على تعقيم اليدين وارتداء الكمامات والقفازات واستخدامها بالطريقة الصحيحة.
- إجراء الفحص اليومي لدرجة حرارة الجسم للعمالين/العاملات في الموقع، قبل البدء بأي عمل.
- تأمين مواد التعقيم والنظافة للعمال/العاملات في جميع الأوقات.
- التأكد من أن العامل/العاملة يستخدم/تستخدم الأدوات الخاصة به/بها وعدم تبادل/تقاسم الأدوات المستخدمة بين العمال/العاملات في أي وقت من الأوقات.
- تدريب ومراقبة العمال/العاملات على التخلص من النفايات والمنتجات المستخدمة بالطريقة الصحيحة، والتأكد من وضعها في أكياس مُحكَّمة الإغلاق.
- الحرص على التباعد الجسدي بين الأشخاص المتواجدين في الموقع، مع الإبقاء على مسافة أقله متر ونصف بين شخص وآخر.
- إن ظهرت أية أعراض مرضية، يتم التحويل إلى أقرب مركز طبي للفحص. إذا كانت النتيجة إيجابية، يجب البدء بالعلاج في المنزل/العزل ومراقبة المخالطين والمخالطات. أما إذا كانت النتيجة سلبية، فيجب السماح باستئناف العمل.

المصادر

1. دان ل. براين د.، أسس الأمن البيولوجي لمربي الدواجن، ملحق جامعة جورجيا:
 2. [PDF.6_201306B/pdf/files/publications/extension/edu.uga.caes.secure//:https](https://secure.caes.edu/publications/extension/edu.uga.caes.secure//:https://PDF.6_201306B/pdf/files/publications/extension/edu.uga.caes.secure//:https)
 3. مراكز مراقبة الأمراض والوقاية منها (CDC) وإدارة السلامة والصحة المهنية (OSHA): خطط التقييم والمراقبة لمنشآت معالجة اللحوم والدواجن:
 4. [MeatAndPoultryFacilityAssessmentCh_20A%Appendix_02/Documents/gov.maryland.health.phpa//:https://pdf.ecklist](https://www.maryland.gov/health/pha/PDF/MeatAndPoultryFacilityAssessmentCh_20A%Appendix_02/Documents/gov.maryland.health.phpa//:https://pdf.ecklist)
 5. منظمة البيض الأسترالية: فيروس كورونا ووجوب التنبه:
 6. [pdf.Vigilant-Staying-19-COVID/Uploads/eggs-australian/assets/au.org.australianeggs.www//:https](https://www.australianeggs.org.au/assets/au.org.australianeggs.www//:https://pdf.Vigilant-Staying-19-COVID/Uploads/eggs-australian/assets/au.org.australianeggs.www//:https)
 7. إرشادات لصناعة الدواجن والبيض الكندية استجابةً لفيروس كورونا:
 8. [pdf.PoultryEggGuidelines/04/2020/uploads/content-wp/ca.poultryindustrycouncil.www//:https](https://www.poultryindustrycouncil.ca.ca.poultryindustrycouncil.www//:https://pdf.PoultryEggGuidelines/04/2020/uploads/content-wp/ca.poultryindustrycouncil.www//:https)
 9. عالم الدواجن: الحفاظ على سلامة الفقاسات أثناء أزمة فيروس كورونا
 10. [-19-Covid-the-during-safe-hatcheries-Keeping/0/2020/Partner/Health/net.poultryworld.www//:https://07A7V8E-crisis](https://www.poultryworld.net/Partner/Health/net.poultryworld.www//:https://-19-Covid-the-during-safe-hatcheries-Keeping/0/2020/Partner/Health/net.poultryworld.www//:https://07A7V8E-crisis)
 11. كايسي و.، قائمة مراجعة الوقاية من أمراض الدواجن، قسم علوم الدواجن، ملحق جامعة جورجيا
 12. [PDF.0_201340B/pdf/files/publications/extension/edu.uga.caes.secure//:https](https://secure.caes.edu/publications/extension/edu.uga.caes.secure//:https://PDF.0_201340B/pdf/files/publications/extension/edu.uga.caes.secure//:https)
- قرار وزارة الزراعة رقم ١/٥٥٢ تاريخ ١٩/٦/٢٠١٢ المتعلق بالتسجيل الصحي لمزارع الدواجن
 - قرار ١/٥٥٣ تاريخ ١٩/٦/٢٠١٢ (تسجيل مسالخ الدواجن والشروط الفنية والصحية الخاصة بها)



- تجنب جميع الزيارات الى المسلخ الا في حالات الضرورة.
- توفير كمادات وقفازات لجميع الموظفين/الموظفات عند بداية كل مناوبة ووجوب لبسها في كل الاوقات والحرص غسل اليدين بين المهام على نحو منتظم.
- أن تكون الحركة ضمن المسلخ باتجاه واحد (المدخل غير المخرج) والحرص على عدم اختلاط موظفي الاقسام المختلفة من المسلخ.
- التأكد من أن العامل / العاملة يستخدم/ تستخدم جميع الملابس والاحذية النظيفة الخاصة به/بها، والتأكد من عدم تبادل/ تقاسم أي شيء بين العمال/العاملات وخاصة الطعام والشراب.
- الابقاء على مسافة متر ونصف على الاقل بين جميع العمال/العاملات، في جميع مراحل الذبح وخاصة عند التحميل والتفريغ وتجنب تواجده العمال/العاملات وجهاً لوجه قدر الامكان.
- تنظيف وتطهير كافة معدات المسلخ عند نهاية عملية الذبح بشكل يومي.
- التخلص من سائر النفايات بالطريقة الصحية يومياً خلال عملية التنظيف والتعقيم اليومية.
- تنظيف وتعقيم غرف الملابس والمراحيض.
- تنظيم زيارة الاطباء/الطبيبات البيطريين وتسجيل وقت الزيارة والحرارة قبل الدخول تجنب جميع الزيارات الى المسلخ الا في حالات الضرورة الى المسلخ.



- التأكد من استخدام جميع معدات الوقاية الشخصية وتوفير المطهرات في كل شاحنة وعند نقطة الاستلام.
- على جميع السائقين والسائقات-المحصلين لبس الكمامة واستخدام مطهرات اليدين عند الوصول إلى المزرعة وعند نهاية عملية الاستلام.
- تطهير جميع الأسطح التي يتم لمسها قبل مغادرة المزرعة وبعد استخدام جميع المعدات (مقابض الأبواب، المضخات، إلخ...).
- عدم السماح للعمال والعمالات بالاختلاط أو تناول وجبات الغداء وأخذ استراحات معاً والتدخين.



! خاص بالبيوت البلاستيكية:

- وضع قائمة مراجعة مختلف الأنشطة التي يتم القيام بها داخل البيوت البلاستيكية والتأكد من أن نفس العامل/العاملة يقوم/تقوم بالمهمة حتى الانتهاء منها.
- الحصول على جميع معدات الوقاية الشخصية: الكمامات، القفازات، ومواد تعقيم اليدين والأسطح.
- الحرص على تعقيم جميع معدات الاستعمال الشخصي وعلى تطهير جميع المعدات التي تستخدم داخل البيوت البلاستيكية قبل استعمالها (المرشحات، الحصادات، المقصات، المبيدات، إلخ...) وعدم تقاسمها.
- الإبقاء على مجموعة صغيرة من العمال/العاملات داخل البيوت البلاستيكية في نفس الوقت والتأكد من أنهم لا يعملون وجهاً لوجه.
- تطبيق تدابير التباعد الاجتماعي بين العمال/العاملات للإبقاء على مسافة متر واحد على الأقل بين العمال/العاملات داخل البيوت البلاستيكية.
- تجنب ازدواجية العمل بين العمال/العاملات الذين يحصدون وأولئك الذين يقومون بتحميل المنتجات.
- الحرص على وجود تهوية مناسبة داخل البيوت البلاستيكية عند الإمكان.



! خاص بتحميل ونقل المنتجات:

- يجب على جميع السائقين والسائقات المحصلين استخدام مطهرات اليدين عند الوصول إلى موقع العمل وعند نهاية عملية استلام المنتجات. كما يجب عليهم التوقيع على جدول الزوار بعد أخذ حرارتهم فور وصولهم إلى موقع العمل.
- التأكد من استخدام جميع معدات الوقاية الشخصية وتوفير المطهرات في كل شاحنة وعند نقطة الاستلام.
- تطهير جميع الأسطح التي يتم لمسها قبل مغادرة المزرعة وبعد استخدام جميع المعدات (مقابض الأبواب، البكرات، المرشحات، إلخ...).



! خاص بنقل العمال المياومين/العاملات المياومات:

- التأكد من تطهير المركبات/الشاحنات قبل استعمالها والحرص على عدم تجاوز عدد العمال/العاملات فيها لنسبة ٧٠٪ من سعة الشاحنة.
- على جميع العاملين/العاملات عدم الجلوس وجهاً لوجه بل يفضل ظهراً لظهر ومواجهة جانب الشاحنة وترك مسار واحد فقط في الوسط.
- الحرص على استعمال العاملين/العاملات للقفازات والكمامات طوال اليوم انطلاقاً من منازلهم وصولاً إلى المزارع وبالعكس.
- تطهير الشاحنة بعد انتهاء كل يوم عمل وما بين عمليات الاستلام والتسليم.

إرشادات خاصة بالعمل الآمن في قطاع زراعة البساتين

في ضوء جائحة كوفيد-١٩



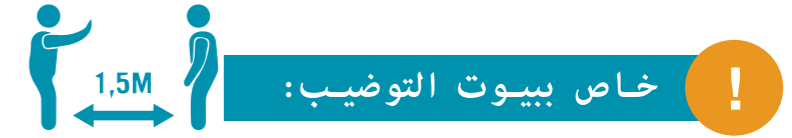
! خاص بأسواق البيع بالجملة للفاكهة والخضار:

- تحديد نقطة دخول وحيدة إلى السوق وتنظيم الدخول إلى السوق والخروج منه على هذا الأساس.
- تحديد وقت معين لتسليم المنتوجات إلى السوق قبل موعد فتح الأبواب أمام الزبائن.
- تقليص عدد العمال/العاملات داخل السوق (شخص واحد لكل متر مربع).
- الحرص على تعقيم السوق يومياً قبل فتحه على أن تكون المحلات فارغة خلال عملية التعقيم.
- الحرص على حصول جميع الموظفين/الموظفات على معدات الوقاية الشخصية وعلى عدم اتصالهم بشكل مباشر أو عن قرب مع الزبائن أو المنتوجات.
- الحرص على عدم لمس المنتوجات الطازجة والطلب من الجميع ارتداء القفازات عند مناولة/لمس الفاكهة والخضار.
- سواءً كان العمال/العاملات يعملون في المزارع، أو داخل البيوت البلاستيكية وبيوت التوضيب، فيجب القيام بالتالي:
- الحصول على جميع معدات الوقاية الشخصية: الكمامات، القفازات، ومواد تعقيم اليدين والأسطح، والمحافظة على التباعد الاجتماعي
- توقيع جميع الموظفين/الموظفات والعمال/العاملات على وقت تسجيل الوصول إلى العمل وقياس درجة حرارة كل شخص على حدة. يجب عزل أي شخص يعاني من الأعراض ومراقبة المخالطين والمخالطات.
- تطهير جميع المعدات قبل استعمالها وضمان أن الماء الصابون وجميع المطهرات متوفرة للاستخدام في أي وقت.
- التأكد من عدم تبادل/تقاسم الأدوات المستخدمة بين العمال/العاملات في أي وقت من الأوقات. يجب على العامل/العاملة استخدام الأدوات الخاصة به/بها طوال اليوم وتعقيمها بمادة الكلورين بعد استعمالها.
- غسل اليدين جيداً لمدة ٢٠ ثانية على الأقل قبل وبعد لمس المعدات وأي سطح.
- ارتداء القفازات من قبل العمال/العاملات في موقع العمل في كافة الأوقات وتعقيمها باستمرار.



! خاص بالمواقع المفتوحة:

- تطبيق تدابير التباعد الاجتماعي للإبقاء على مسافة متر ونصف على الأقل بين العمال/العاملات في الموقع.
- الحرص على عدم وقوف العمال/العاملات وجهاً لوجه أثناء القيام بعملهم بل يفضل جنباً إلى جنب مع التقيد بمسافة متر واحد.
- عند القيام بعمل يتطلب مجموعة من العمال/العاملات، يجب التأكد من أن نفس المجموعة تبقى مع بعضها حتى الانتهاء من العمل.
- اتباع برامج المداورة بين العمال/العاملات: الإبقاء على نفس العامل/العاملة في موقعه/موقعها طوال اليوم واستبداله/استبدالها بشخص آخر في اليوم التالي وفق آلية المداورة.



إرشادات خاصة للسلامة العامة بالعمل وللعاملين في قطاع صيد الأسماك في ضوء جائحة كوفيد-١٩



! خاص بأسواق ومزادات الأسماك:

- اعتماد مدخل واحد فقط للدخول إلى السوق والخروج منه.
- تعقيم السوق يومياً قبل فتحه.
- تحديد موعد استلام الأسماك باكراً قبل دخول الناس.
- تخفيض عدد العاملین/العاملات داخل السوق، بحيث يتم إحترام المسافة الآمنة بين الأشخاص بمقدار متر ونصف.
- التأكد من استخدام جميع العمال/العاملات لمعدات الوقاية الشخصية الخاصة بهم ومن عدم اتصالهم المباشر الوثيق مع المستهلكين/المستهلكات أو مع البضاعة.
- الحرص على قياس درجة حرارة جميع المستهلكين/المستهلكات وعلى ارتدائهم للكمامات قبل الدخول إلى السوق.
- تثبيت منشورات توعية خاصة بفيروس كورونا في أماكن مختلفة لتذكير المستهلكين والمستهلكات والموظفين والموظفات بأهمية إرتداء الكمامات والتباعد واستخدام مواد التعقيم والتداول الآمن للمنتجات للوقاية منه.
- الحرص على وضع الجدول الزمني بمناوبات عمل الموظفين في مكانه، بحيث يكون هناك موظفون مختلفون في كل مناوبة.

المراقبة

تتعلق المراقبة بالحرص على أن جميع التدابير التي تم التخطيط لها واتخاذها يجري تنفيذها والتقييد بها فعلياً. إن النقاط الرئيسية أو القائمة المرجعية للقطاع هي التالية:

- الطلب من المشرفين/المشرفات إنشاء محطة مراقبة عند نقطة الدخول إلى كل موقع حيث يتم التحقق يومياً من الحالة الصحية للعمال/العاملات، والحرص على تعقيم اليدين وارتداء الكمامات والقفازات واستخدامها بالطريقة الصحيحة.
- إجراء الفحص اليومي لدرجة حرارة الجسم للعاملين/العاملات في الموقع، قبل البدء بأي عمل.
- تأمين مواد التعقيم والنظافة للعمال/العاملات في جميع الأوقات.
- التأكد من أن العامل/العاملتة تستخدم/تستخدم الأدوات الخاصة به/بها وعدم تبادل/تقاسم الأدوات المستخدمة بين العمال/العاملات في أي وقت من الأوقات.
- تدريب ومراقبة العمال/العاملات على التخلص من النفايات والمنتجات المستخدمة بالطريقة الصحيحة، والتأكد من وضعها في أكياس مُحكّمة الإغلاق.
- الحرص على التباعد الجسدي بين الأشخاص المتواجدين في الموقع، مع الإبقاء على مسافة أقله متر ونصف بين شخص وآخر.
- إن ظهرت أية أعراض مرضية، يتم التحويل إلى أقرب مركز طبي للفحص. إذا كانت النتيجة إيجابية، يجب البدء بالعلاج في المنزل/العزل ومراقبة المخالطين والمخالطات. أما إذا كانت النتيجة سلبية، فيجب السماح باستئناف العمل.

المصادر

- قرار وزارة الزراعة رقم ١/١٩٥ تاريخ ٢٠٢٠/٣/٣٠ المتعلق بالاجراءات التي يجب العمل بها في مزادات واسواق الاسماك والمسامك اثناء فترة الطوارئ الصحية

- وضع منشورات في كافة أرجاء بيوت التوضيب للتنبيه إلى الإرشادات المتعلقة بالتصدي لفيروس كورونا.
- الحرص على التباعد الاجتماعي عند الإمكان بين العمال/العاملات مع الإبقاء على مسافة متر واحد على الأقل بينهم. كما يجب لصق علامات على الأرض كالتسهم والإشارات لتبيان المسافة المطلوبة.
- يجب على العمال/العاملات ارتداء القفازات والكمامات في جميع الأوقات، والتخلص منها بالطريقة الصحية والآمنة، وتجنّب لمس الفاكهة والخضار بصورة مباشرة خلال عمليات ما بعد الحصاد وعمليات مناولة المنتوجات.
- تقليص عدد الزيارات إلى بيت التوضيب وحصرها فقط بالعمال الأساسيين/العاملات الأساسيات وتطبيق جداول مداورة العمل لمختلف العاملین/العاملات لتفادي الاكتظاظ.

المراقبة

تتعلق المراقبة بالحرص على أن جميع التدابير التي تم التخطيط لها واتخاذها يجري تنفيذها والتقييد بها فعلياً. إن النقاط الرئيسية أو القائمة المرجعية للقطاع هي التالية:

- الطلب من المشرفين و المشرفات إنشاء محطة مراقبة عند نقطة الدخول إلى كل موقع حيث يتم التحقق يومياً من الحالة الصحية وأخذ الحرارة للعمال/العاملات، والحرص على تعقيم اليدين وارتداء الكمامات والقفازات واستخدامها بالطريقة الصحيحة.
- تأمين مواد التعقيم والنظافة للعمال/العاملات في جميع الأوقات.
- التأكد من أن العامل/العاملتة تستخدم/تستخدم الأدوات الخاصة به/بها وعدم تبادل/تقاسم الأدوات المستخدمة بين العمال/العاملات في أي وقت من الأوقات.
- تدريب ومراقبة العمال/العاملات على التخلص من النفايات والمنتجات المستخدمة بالطريقة الصحيحة، والتأكد من وضعها في أكياس مُحكّمة الإغلاق.
- الحرص على التباعد الجسدي بين الأشخاص المتواجدين في الموقع، مع الإبقاء على مسافة أقله متر ونصف بين شخص وآخر.
- إن ظهرت أية أعراض مرضية، يتم التحويل إلى أقرب مركز طبي للفحص. إذا كانت النتيجة إيجابية، يجب البدء بالعلاج في المنزل/العزل ومراقبة المخالطين والمخالطات. أما إذا كانت النتيجة سلبية، فيجب السماح باستئناف العمل.

المصادر

١. السفارة الفرنسية في لبنان: مبادئ توجيهية لقطاع زراعة البساتين: التدابير الواجب إتخاذها للتصدي لفيروس كورونا، نيسان/أبريل ٢٠٢٠.
٢. مزارعو أونتاريو للفاكهة الطازجة (Ontario Tender Fruit)، مبادئ توجيهية لبيوت التوضيب:
٣. <https://www.ofvga.org/resources/uploads/org.ofvga/www/pdf/20-Fruit%20Tender%20Guidelines%20Packhouse/files>
٤. جمعية تسويق المنتوجات في أستراليا ونيوزيلندا (PMA Australia and New Zealand)، مبادئ توجيهية لصناعة الفاكهة الطازجة للتصدي لفيروس كورونا وحماية القوى العاملة:
٥. <https://www.pma.com.au/media/19/files/anz/media/-/com.pma/www/en=la?pdf.industry-produce-fresh-for-guidelines-covid19>
٦. دائرة الزراعة في بنسلفانيا: المزارع وتسليم المنتوجات في المزارع:
٧. <https://www.foodforthought.gov.pa/agriculture/post?aspx=19>

- قرار وزارة الزراعة رقم ١/١٩٥ تاريخ ٢٠٢٠/٣/٣٠ المتعلق بالاجراءات التي يجب العمل بها في اسواق الجملة للخضار والفاكهة اثناء فترة الطوارئ الصحية
- قرار وزارة الزراعة رقم ١/١٩٦ تاريخ ٢٠٢٠/٣/٣٠ المتعلق بالاجراءات التي يجب العمل بها في القطاع الزراعي اثناء فترة الطوارئ الصحية



! خاص بجمع الحليب ونقله:

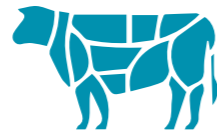


- الحد من السماح للزوار بزيارة المزرعة الا في الحالات الضرورية كتسليم الاعلاف او الابقار ومستلزماتها أو تحميلها.
- تسجيل جميع أسمائهم ومعلومات الإتصال بهم وتحديد هدف الزيارة.
- وضع إجراءات تتعلق بخدمات التسليم في المزرعة: تحديد موقع واحد لعمليات التسليم وفحص جميع عمليات التسليم قبل إدخالها.
- يجب على جميع السائقين والسائقات المُحصّلين استخدام مطهّرات اليدين عند الوصول إلى المزرعة وفي نهاية عملية الاستلام.
- التأكد من استخدام جميع معدات الوقاية الشخصية وتوفر المطهّرات في كل شاحنة وعند نقطة الاستلام.
- تعقيم جميع الأسطح التي يتم لمسها قبل مغادرة المزرعة وبعد استخدام أي من معدات جمع الحليب (مقابض الأبواب، خزانات الحليب، المضخّات، إلخ ...)



! خاص بتربية الحيوانات (في المزارع)

- غسل اليدين بالصابون لمدة ٢٠ ثانية على الأقل قبل وبعد البدء بأي مهام.
- ارتداء القفّازات التي تستخدم لمرة واحدة خلال جميع مهام تربية العجول، وخاصة عند إطعامها.
- غسل اليدين بين المهام على نحو منتظم.
- تخفيض عدد العمال/العاملات وعدم السماح بأكثر من شخص واحد في مكان تربية الحيوانات. وإذا كان ذلك غير ممكن، يجب الإبقاء على مسافة متر ونصف على الأقل بين كل شخص وآخر وارتداء الكمامات.
- التأكد من أن العامل/العاملة يستخدم/تستخدم جميع الملابس والأحذية الواقية الخاصة به/بها، ومن عدم تبادل/تقاسم أي شيء فيما بينهم. كما يجب تنظيفها قبل وبعد استخدامها أيضاً عن طريق غسل الملابس على درجة حرارة ٦٠ درجة.
- الحدّ من نقاط الدخول والخروج لتبسيط إجراءات التعقيم.
- تنظيم زيارة الأطباء والطبيبات البيطريين، وتسجيل وقت الزيارة وفحص درجة الحرارة قبل استئناف العمل في المزرعة.



! خاص بالمسالخ:

- تجنب جميع الزيارات الى المسلخ الا في حالات الضرورة.
- توفير كمادات وقفازات لجميع الموظفين/ الموظفات عند بداية كل مناوبة ووجوب لبسها في كل الاوقات والحرص على غسل اليدين بين المهام على نحو منتظم.
- أن تكون الحركة ضمن المسلخ باتجاه واحد (المدخل غير المخرج) والحرص على عدم اختلاط موظفي الاقسام المختلفة من المسلخ.
- التأكد من أن العامل/العاملة يستخدم/تستخدم جميع الملابس والأحذية النظيفة الخاصة به/بها، والتأكد من عدم تبادل/تقاسم أي شيء بين العمال/العاملات وخاصة الطعام والشراب.
- الإبقاء على مسافة متر ونصف على الاقل بين جميع العمال/العاملات، في جميع مراحل الذبح وخاصة عند التحميل والتفريغ وتجنب تواجدهم العمال/العاملات وجهاً لوجه قدر الامكان.
- تنظيف وتطهير كافة معدات المسلخ عند نهاية عملية الذبح بشكل يومي.
- التخلص من سائر النفايات بالطريقة الصحية يومياً خلال عملية التنظيف والتعقيم اليومية.

إرشادات خاصة بالسلامة العامة بالعمل وللعاملين في قطاع الحليب

في ضوء جائحة كوفيد-١٩



تعقيم جميع المعدات في المصنع وضمان أن جميع المطهّرات والماء الصابون متوفرة للاستخدام في كل وقت، بالإضافة إلى الأدوية المسموح بها في مصانع الغذاء.



توفّر جميع معدات الوقاية الشخصية: الكمامات، والقفّازات، ومواد التعقيم للأسطح واليدين.



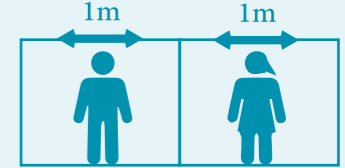
توقيع جميع الموظفين/الموظفات والعمال/العاملات على وقت تسجيل الوصول إلى العمل وقياس درجة حرارة كل شخص على حدى. يجب عزل أي شخص يعاني من الأعراض وإجراء تقييم إضافي.



غسل اليدين جيداً لمدة ٢٠ ثانية على الأقل قبل وبعد لمس أي سطح.



تقليل الاحتكاك بين الموظفين/الموظفات وتقليل عدد العمال/العاملات وضمان مسافة متر ونصف على الأقل بين الأشخاص.



تخفيض عدد العاملين/العاملات داخل المصانع كافة، وتواجد شخص واحد فقط في كل متر مربع.



قبل كل عملية وبعدها، يجب تعقيم المعدات المستخدمة وتنظيفها، سواء كانت معدات الحلب، خزانات الحليب، معدات توزيع الأعلاف، أو أي معدات أخرى تتطلب العمل اليدوي.

ملاحظات إضافية:

- قد يتعين إتخاذ تدابير إضافية إذا نصحت وزارة الصحة وغيرها من الإدارات الرسمية بذلك.
- بحسب علم الشخص، المرض، والمهذفات والمهذف المصاحب له ارتداء معدات الحماية الشخصية.

الملحق رقم ٥,٧ تعليمات التصرف: متابعة الموظفين المخالطين والإيجابيين لمرض فيروس



- الحالة المشتبه فيها هو فرد تزيد درجة حرارته عن ٣٨ درجة مئوية يعاني من أعراض مشابهة للإنفلونزا وقد سافر إلى مناطق ثبت انتشار الفيروس فيها أو كان على مخالطة بحالة مؤكدة إصابته بالفيروس خلال الأيام الأربعة عشرة الأخيرة.

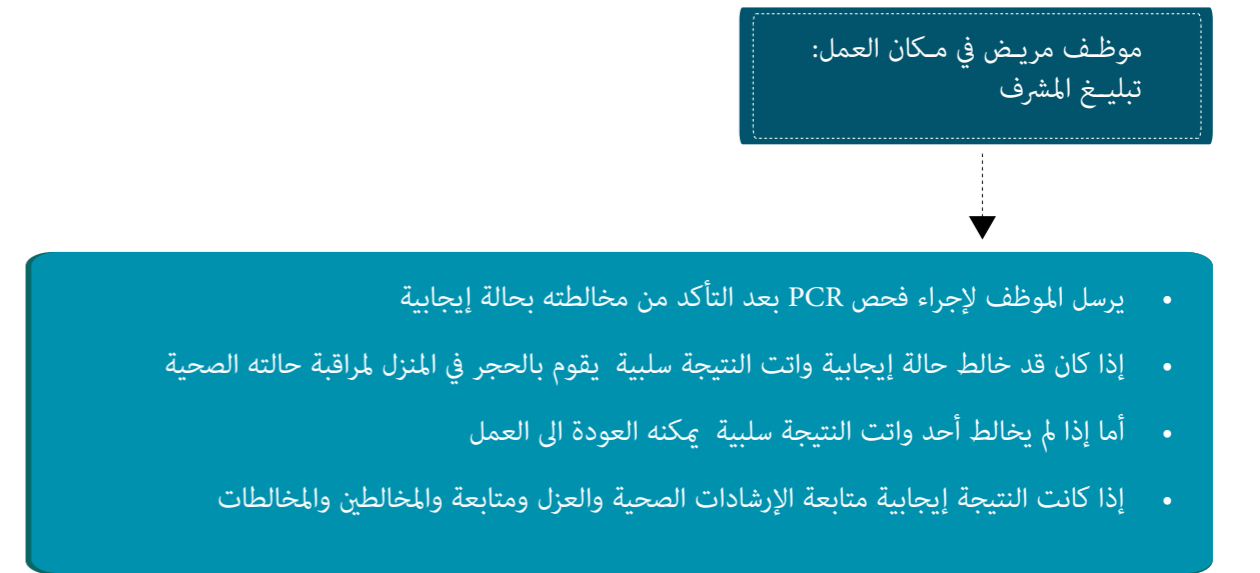
- كإجراء وقائي، قد يُنصح الموظفون والموظفات بالعمل من المنزل أو عن بُعد.

- تنظيف وتعقيم غرف الملابس والمرحاض.
- تنظيم زيارة الأطباء/الطبيبات البيطريين وتسجيل وقت الزيارة والحرارة قبل الدخول تجنب جميع الزيارات الى المسلخ الا في حالات الضرورة الى المسلخ.

المراقبة

- تتعلق المراقبة بالحرص على أن جميع التدابير التي تم التخطيط لها واتخاذها يجري تنفيذها والتقييد بها فعلياً. إن النقاط الرئيسية أو القائمة المرجعية للقطاع هي التالية:
- الطلب من المشرفين إنشاء محطة مراقبة عند نقطة الدخول إلى كل موقع حيث يتم التحقق يومياً من الحالة الصحية للعامل/العاملات، والحرص على تعقيم اليدين وارتداء الكمامات والقنذات واستخدامها بالطريقة الصحيحة.
 - إجراء الفحص اليومي لدرجة حرارة الجسم للعاملين/العاملات في الموقع، قبل البدء بأي عمل.
 - تأمين مواد التعقيم والنظافة للعامل/العاملات في جميع الأوقات.
 - التأكد من أن العامل/العاملات يستخدم/تستخدم الأدوات الخاصة به/بها وعدم تبادل/تقاسم الأدوات المستخدمة بين العمال/العاملات في أي وقت من الأوقات.
 - تدريب ومراقبة العمال/العاملات على التخلص من النفايات والمنتجات المستخدمة بالطريقة الصحيحة، والتأكد من وضعها في أكياس مُحكمة الإغلاق.
 - الحرص على التباعد الجسدي بين الأشخاص المتواجدين في الموقع، مع الإبقاء على مسافة أقله متر ونصف بين شخص وآخر.
 - إن ظهرت أية أعراض مرضية، يتم التحويل إلى أقرب مركز طبي للفحص. إذا كانت النتيجة إيجابية، يجب البدء بالعلاج في المنزل/العزل ومراقبة المخالطين والمخالطات. أما إذا كانت النتيجة سلبية، فيجب السماح باستئناف العمل.

الملحق ٥,٦ تعليمات حول التعامل مع موظف مريض في مكان العمل



الملحق ٥,٩ نموذج سجلّ مراقبة درجة الحرارة (يمكن أن يكون السجلّ فقط لذوي الحرارة المرتفعة)

الاسم:

الإدارة:

التاريخ	درجة الحرارة (بالدرجة المئوية)		
	قراءة درجة الحرارة صباحاً	التوقيع بالحرف الأول من اسم الموظف/ة	قراءة درجة الحرارة مساءً

يُرجى الاحتفاظ بسجل من قراءة درجة الحرارة مرتين يومياً

- ٣٧,٥ درجة مئوية فأعلى، لكن أدنى من ٣٨ درجة مئوية، يُرجى طلب الرعاية الطبية العاجلة
 - ٣٨ درجة مئوية فأعلى، يُرجى تنبيه المسؤول عن إستمرارية العمل على الفور
- يُرجى الاحتفاظ بسجل درجة الحرارة حتى يراجعه المسؤول/ة عن إستمرارية العمل.

تحية طيبة وبعد،

في ظل حرصنا على منع انتشار فيروس كورونا في مجتمعنا والحد من خطر تعرض الموظفين والزوار للإصابة، نجري استبيان فحص بسيط.

وتحمل مشاركتك في هذا الاستبيان أهمية بالغة لمساعدتنا على اتخاذ تدابير وقائية لحمايةك أنت والجميع في هذا المبنى. نشكرك على وقتك الثمين.

اسم الزائر:	رقم الهاتف الشخصي (رقم الهاتف الجوال/المنزل):
رقم بطاقة هوية التسجيل الوطنية/رقم جواز السفر:	الجنسية (للأجانب فقط):
مقر الاجتماع/الطابق/الإدارة المقرر زيارتها:	
قراءة درجة حرارة الزائر:	سجلها الموظف/ة (الاسم):

إقرار ذاتي من جانب الزائر	
١ إذا كنت تعاني أي من الأعراض الآتية، ضع علامة (X) في الخانة المقابلة حمى <input type="checkbox"/> سعال جاف <input type="checkbox"/> آلام في الجسم <input type="checkbox"/> صداع <input type="checkbox"/> التهاب الحلق <input type="checkbox"/> رشح الأنف <input type="checkbox"/> إجهاد <input type="checkbox"/> ضيق تنفس <input type="checkbox"/> أخرى _____	
٢ هل خالطت مريضاً تأكدت إصابته بفيروس كورونا المستجد خلال الأربعة عشر يوماً الماضية؟ نعم <input type="checkbox"/> لا <input type="checkbox"/>	
٣ هل زرت إحدى الدول التي ثبت انتشار المرض فيها خلال الأربعة عشر يوماً الماضية؟ نعم <input type="checkbox"/> لا <input type="checkbox"/>	
إذا كانت الإجابة نعم، فيُرجى تحديد الدولة (الدول) التي ثبت انتشار المرض فيها:	

التوقيع (الزائر):

التاريخ:

المصادر

١. الخطوات التي يمكن إتخاذها لمنع دخول وانتشار فيروس كورونا في الحليب ومشتقاته التي يتم إنتاجها:
<https://edu.nmsu.aces.edu/education/farms-dairy-and-covid-19/documents/covid-19-education-farms-dairy-and-covid-19.pdf>
٢. إرشادات خاصة بعملية جمع الحليب في المزارع:
<https://apple.com/Downloads/COVID-19%20collection%20milk%20farm%20for%20Guidelines%20file.pdf>
٣. الجمهورية الفرنسية - موقع وزارة العمل - الإجراءات الخاصة بقطاع الحليب ومشتقاته (بعد أخذ الموافقة من السفارة الفرنسية):
<https://www.gouvernement.fr/info-coronavirus/retour-au-travail>
٤. السفارة الفرنسية في لبنان: إرشادات خاصة بقطاع الحليب ومشتقاته: العمل في تربية الماشية والإجراءات الواجب إتخاذها لمواجهة فيروس كورونا، نيسان/أبريل ٢٠٢٠:
٥. Breeding, measures to take French Embassy in Lebanon: Guidelines for the Dairy Sector: Working in) (April ١٩, ٢٠٢٠).
٦. حثُّ الأخصائيين في إنتاج الألبان والأجبان على أتباع الإرشادات الخاصة بمواجهة فيروس كوفيد-١٩ في المزارع
https://www.lancasterfarming.com/farming/dairy/dairy-professionals-urged-to-follow-covid-19-guidelines/article_ed73793c.html
٧. تعميم وزارة الزراعة رقم ١/١٢ تاريخ ٢٠٢٠/٣/١٣ القاضي بتنظيم العمل في وزارة الزراعة اثناء فترة الطوارئ الصحية
٨. تعميم وزارة الزراعة رقم ١/١٣ تاريخ ٢٠٢٠/٣/٢٦ القاضي بتنظيم مراجعة المواطنين وفقاً لإرشادات وزارة الصحة العامة
٩. تعميم وزارة الزراعة رقم ١/١٠ تاريخ ٢٠٢٠/٣/٩ القاضي باجراءات الوقاية من فيروس كورونا المستجد Covid ٢٠١٩
١٠. تعميم وزارة الزراعة رقم ١/٢٠ تاريخ ٢٠٢٠/٦/١٨ القاضي بإرشادات خاصة بالصحة والسلامة المهنية لمواجهة فيروس كورونا



يعمل برنامج الأمم المتحدة الإنمائي بالشراكة مع الناس على كافة مستويات المجتمع للمساعدة في بناء أمة قادرة على الصمود أمام الأزمات، وعلى دفع ودعم نوعية النمو التي تحسّن جودة الحياة بالنسبة للجميع. يتواجد برنامج الأمم المتحدة الإنمائي ميدانياً في أكثر من ١٧٠ دولة ومنطقة، ويعمل على توفير منظور عالمي ورؤية محلية ثابتة من أجل تمكين الشعوب وبناء أمة صامدة.